

Estimado cliente:

Le agradecemos que se haya decidido por un producto de calidad de la casa Dentaaurum. Para poder utilizar este producto de forma fácil y segura y sacarle el mayor partido posible para Ud. y sus pacientes, lea y observe este modo de empleo. En caso de preguntas, no dude en ponerse en contacto con su representante local.

1. Fabricante

Dentaaurum GmbH & Co. KG
Turnstr. 31 | 75228 Ispringen | Alemania

2. Descripción general del producto

Neo-PDP es un tornillo de expansión Bertoni tridimensional con barras para placas dobles de avance doble según F.M. Sander. Montado en un aparato removible (placa), el Neo-PDP, debido al elemento de expansión sagital, puede corregir no sólo las maloclusiones esqueléticas de clase II/1 sino también las de clase II/2.

3. Finalidad prevista

Neo-PDP (la placa) se utiliza para corregir la relación mandibular en pacientes con una maloclusión esquelética de clase II/1 o clase II/2.

4. Usuarios previstos

Todos los productos están previstos para su uso exclusivo por profesionales dentales.

5. Indicaciones

Maloclusiones esqueléticas de clase III/1 o clase II/2.

6. Contraindicaciones

Los tornillos de expansión de acero inoxidable no se deben utilizar en pacientes con alergia al níquel y/o al cromo. En las etiquetas de cada producto encontrará las advertencias correspondientes. Véase también 9. Especificaciones sobre la composición.

7. Pacientes destinatarios

Todos los pacientes en crecimiento a los que se les puede colocar un aparato removible en forma de placa doble de protrusión como parte del tratamiento de ortodoncia.

Fabricación de la placa doble de protrusión elástica

Las primeras ilustraciones muestran el Neo-PDP (fig. 1), así como la plantilla de montaje (fig. 2) y la plantilla guía (fig. 3).

Articule los modelos con la mordida constructiva en el fijador (fig. 4).

Fije a los modelos los elementos de retención y de desplazamiento, así como los tornillos de expansión utilizados adicionalmente (excepto Neo-PDP).

Utilice la plantilla de montaje (fig. 2) para ajustar el ángulo de las guías o del Neo-PDP (55°, 60°, 65°). Introdúzcalos en la ranura guía correspondiente del soporte del tornillo de expansión (fig. 1).

Coloque la plantilla de montaje con el Neo-PDP fijado en ella en paralelo al plano oclusal en el modelo superior y alinéelo con el centro del maxilar superior. Acorte el cono del soporte del tornillo de expansión (del Neo-PDP) según la situación y cemente con adhesivo o cera térmica (REF 120-170-00) al modelo (fig. 5a). Como alternativa, el cono puede hundirse en un agujero del modelo (fig. 5b). Encerar el tornillo mandibular lo más cerca posible del reborde dentoalveolar, alineado con el centro de la mandíbula, o fijarlo con un agujero en el modelo. A continuación, acorte el soporte del tornillo de expansión justo por encima del tornillo (fig. 6a+6b).

Retire la plantilla de montaje, junto los modelos en el fijador y compruebe la posición de las barras guía al tornillo mandibular. Ambos deben tener una separación de aproximadamente 2 mm con respecto al tornillo de expansión del maxilar inferior (fig. 7+8).

Elaborar la placa superior con la técnica de rociado y polimerizarla en el recipiente de presión. El soporte del tornillo de expansión puede quitarse más fácilmente si no está cubierto de acrílico en la parte de arriba (fig. 9).

Coloque la plantilla con el lado liso hacia el acrílico sobre las guías del Neo-PDP (fig. 3+10). Recubrir el acrílico de la placa superior en la zona anterior con cera para evitar que las placas se adhieran durante la polimerización (fig. 10).

Elaborar la placa inferior con la técnica de rociado. Tenga en cuenta que el acrílico en la parte delantera, alrededor del tornillo, se aplica un poco más grueso.

Presione con cuidado el brazo del fijador superior con la placa superior y la plantilla en el acrílico del maxilar inferior. Limpie el exceso de acrílico y polimerice la placa inferior en el recipiente de presión (fig. 11).

Realice los cortes seguetta para la activación sagital y transversal de los tornillos de expansión. Repase y pula las placas superior e inferior.

Compruebe la posición de las guías al tornillo mandibular.

Quite el fijador. El aparato Neo-PDP esta listo (fig. 12).

9. Especificaciones sobre la composición

Para la composición consulte la lista de materias primas de ortodoncia en el Catálogo de Ortodoncia o en www.dentaaurum.com.

10. Indicaciones de seguridad

Si se conocen reacciones alérgicas a uno o varios de sus compuestos, entonces no deberá utilizar el producto.

La combinación de diferentes productos es responsabilidad del usuario con respecto a la compatibilidad de las propiedades químicas, físicas y mecánicas. Si el embalaje está muy dañado, compruebe antes del uso si el producto está intacto y limpio y, si no fuera así, deséchelo.

11. Observaciones sobre productos de un solo uso

Este producto está previsto para un solo uso. No está permitido ningún tipo de reprocesamiento (reciclaje) del producto, ni tampoco su reutilización, porque no es posible asegurar su correcto funcionamiento.

12. Otras indicaciones

Si un profesional y/o paciente tiene conocimiento sobre un incidente grave en relación con el uso del producto, deberá informar al fabricante y a la autoridad responsable del país en el que el profesional y/o el paciente esté afincado.

13. Indicaciones para la eliminación de desechos

Para la eliminación deben respetarse las normas nacionales en vigor, y si existe para los productos, la información pertinente de las hojas de datos de seguridad.

14. Gama de productos

Puede encontrar el programa de suministro de Neo-PDP según Sanderen el catálogo de ortodoncia o en www.dentaaurum.com.

15. Referencias de calidad

Dentaaurum garantiza la calidad impecable de sus productos. El contenido de este modo de empleo está basado en experiencias propias. El profesional es responsable del manejo de los productos. Dentaaurum no se hace responsable de resultados erróneos ya que no tenemos influencia alguna en la forma de utilización.

16. Explicación de los símbolos utilizados en las etiquetas

Por favor observe la etiqueta. Encontrará el modo de empleo e información adicional en internet en www.dentaaurum.com (Explicación de los símbolos utilizados en las etiquetas REF 989-313-00).

Egregio Cliente,

La ringraziamo per aver scelto un prodotto Dentaaurum di qualità. Legga e si attenga alle presenti modalità d'uso per utilizzare questo prodotto in modo sicuro e con il massimo vantaggio per lei e per i pazienti. In caso di domande o suggerimenti può chiamare il Nr. 051 862580.

1. Fabricante

Dentaaurum GmbH & Co. KG
Turnstr. 31 | 75228 Ispringen | Germania

2. Descrizione generale del prodotto

La Neo-VDP è una vite Bertoni tridimensionale con doppi sproni di avanzamento sec. F.M. Sander. Inserita in un apparecchio rimovibile, la Neo-VDP può correggere malposizioni scheletriche di classe II/1 e di classe II/2 grazie all'elemento di espansione sagittale.

3. Destinazione d'uso

La Neo-VDP (apparecchio rimovibile) viene impiegata per correggere la relazione dei mascellari in pazienti con una malocclusione scheletrica di Classe II/1 o Classe II/2.

4. Utilizzatori previsti

Tutti i prodotti sono destinati esclusivamente ai professionisti del settore odontoiatrico.

5. Indicazioni

Malocclusione scheletrica di classe II/1 e II/2.

6. Controindicazioni

Le viti di espansione in acciaio inox non devono essere utilizzate nei pazienti con allergia al nichel e/o al cromo. Le avvertenze sono riportate sulle etichette dei rispettivi prodotti. Vedere anche 9. Indicazioni sulla composizione.

7. Gruppo di pazienti destinatari

Tutti i pazienti in crescita in cui sia possibile utilizzare un apparecchio rimovibile a doppia placca di avanzamento nell'ambito di un trattamento ortodontico.

8. Realizzazione della doppia placca elastica di avanzamento

Le prime immagini mostrano la Neo-VDP (Fig. 1) nonché la piastra di montaggio (Fig. 2) e la piastra di guida (Fig. 3).

Mettere i modelli in articolazione nel Fixator con il morso di costruzione (Fig. 4). Fissare ai modelli gli elementi di ancoraggio e quelli di spostamento nonché eventuali viti a espansione aggiuntive (oltre la Neo-VDP).

Utilizzare la piastra di montaggio (Fig. 2) per impostare l'angolazione degli sproni di guida o della Neo-VDP (55°, 60°, 65°). Inserirla nella scanalatura di guida corrispondente sulla linguetta della vite di espansione (Fig. 1).

Posizionare sul modello superiore la piastra di montaggio con la Neo-VDP inserita parallela al piano oclusale e allineare il tutto al centro del mascellare superiore. Accorciare la punta della linguetta della vite (la Neo-VDP) in base alle necessità e fissarla al modello con cera collante o termica (REF 120-170-00) (Fig. 5a). In alternativa, la punta della linguetta può anche essere inserita in un foro precedentemente creato sul modello (Fig. 5b).

Fissare con cera la vite inferiore, allineata al centro della mandibola, il più vicino possibile al processo alveolare o fissarla nel foro precedentemente creato sul modello. Quindi accorciare la linguetta della vite di espansione appena sopra la vite (Fig. 6a+6b).

Rimuovere la piastra di montaggio, unire i modelli nel Fixator e verificare la posizione degli sproni di guida per la vite inferiore. Entrambi dovrebbero distare ca. 2 mm dalla vite di espansione inferiore (Fig. 7+8).

Realizzare la placca superiore con tecnica a spruzzo e polimerizzare la resina nella pentola a pressione. La linguetta della vite di espansione si rimuove più facilmente se non è ricoperta superiormente di resina (Fig. 9).

Posizionare la piastra di guida con il lato piatto rivolto verso la resina sugli sproni di guida della Neo-VDP (Fig. 3+10). Applicare un sottile strato di cera sulla resina della placca superiore nella zona anteriore per evitare che le due parti aderiscano durante la polimerizzazione (Fig. 10).

Realizzare la placca inferiore con tecnica a spruzzo. Assicurarsi che la resina venga applicata un po' più spessa nella parte anteriore, attorno alla vite.

Premere con cautela il braccio superiore del Fixator con la placca superiore e la piastra di guida sulla resina della placca inferiore. Eliminare le eccedenze di resina e polimerizzare la placca inferiore nella pentola a pressione (Fig. 11).

Predisporre con un seghetto i tagli per l'attivazione sagittale e trasversale delle viti di espansione. Rifinire e lucidare le due placche, superiore e inferiore.

Verificare la posizione degli sproni di guida rispetto alla vite inferiore.

Rimuovere il Fixator. L'apparecchio Neo-VDP è terminato (Fig. 12).

9. Indicazioni sulla composizione

Per la composizione si prega di fare riferimento all'elenco dei materiali ortodontici, catalogo di Ortodonzia e sito www.dentaaurum.com.

10. Indicazioni di sicurezza

Non utilizzare il prodotto in caso di reazioni allergiche note a uno o più componenti. L'uso combinato di diversi prodotti rende responsabile l'utilizzatore in merito alla compatibilità delle proprietà chimiche, fisiche e meccaniche. Qualora la confezione fosse fortemente danneggiata, prima dell'uso controllare che il prodotto sia integro e pulito; eventualmente smaltirlo.

11. Indicazioni per prodotti monouso

Il prodotto è stato concepito per un solo impiego. Non è consentito ricondizionare né riutilizzare il prodotto, poiché in caso di reimpiego non può esserne garantita la perfetta funzionalità.

12. Ulteriori avvertenze

Se l'utilizzatore e/o il paziente venissero a conoscenza di incidenti gravi sorti in relazione all'uso del prodotto, questi devono essere segnalati al fabbricante e all'autorità competente del paese di residenza dell'utilizzatore e/o del paziente.

13. Indicazioni per lo smaltimento

Per lo smaltimento devono essere osservate le normative nazionali vigenti e, se disponibili per i prodotti, le informazioni contenute nelle schede di sicurezza.

14. Programma di fornitura

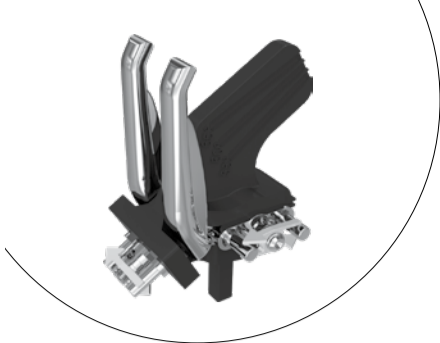
Per il programma di fornitura della vite Neo-VDP sec. F.M. Sander fare riferimento al catalogo di Ortodonzia o consultare il sito www.dentaaurum.com.

15. Avvertenze sulla qualità

Dentaaurum assicura all'utilizzatore la massima qualità dei prodotti fabbricati. Il contenuto delle presenti modalità d'uso si basa su esperienze personali. L'utilizzatore è responsabile della corretta lavorazione dei prodotti. In mancanza di condizionamenti di Dentaaurum sull'impiego del prodotto, non sussiste alcuna responsabilità per eventuali insuccessi.

16. Spiegazione dei simboli presenti sull'etichetta

Si prega di rispettare l'etichetta. Le presenti modalità d'uso e ulteriori informazioni sono disponibili in internet al sito www.dentaaurum.com (Spiegazione dei simboli delle etichette REF 989-313-00).



Gebruiksaanwijzing | Instructions for use |
Mode d'emploi | Modo de empleo | Modalità d'uso

Neo-VDP nach F. M. Sander*

Neo BJA acc. to F.M. Sander*

Neo PPD selon F. M. Sander*

Neo-PDP según F.M. Sander*

Neo-VDP sec. F. M. Sander*



➔ Informationen zu Produkten finden Sie unter www.dentaaurum.com

➔ For more information on our products, please visit www.dentaaurum.com

➔ Vous trouverez toutes les informations sur nos produits sur www.dentaaurum.com

➔ Descubra nuestros productos en www.dentaaurum.com

➔ Informazioni sui prodotti sono disponibili nel sito www.dentaaurum.com

Stand der Information | Date of information | Mise à jour |
Fecha de la información | Data dell'informazione: 2024-03

Änderungen vorbehalten | Subject to modifications | Sous réserve de modifications | Reservado el derecho de modificación |
Con riserva di apportare modifiche

* Patentinhaber FEMAdent GmbH & Co. KG | Patent owner FEMAdent GmbH & Co. KG | Titulaire du brevet FEMAdent GmbH & Co. KG | Titular de la patente FEMAdent GmbH & Co. KG |
Titolare del brevetto FEMAdent GmbH & Co. KG



D
DENTAURUM
1886
Turnstr. 31 | 75228 Ispringen | Germany | Tel. +49 72 31/803-0 | Fax +49 72 31/803-295
www.dentaaurum.com | info@dentaaurum.com

